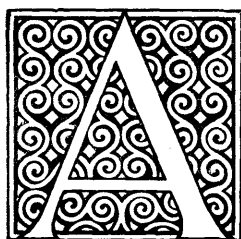


Monitoraink Belgrád előtt.

Helbing Ferenc eredeti rajza.

A DÉLI HADSZÍNTÉR.



balkáni háború befejezése után Szerbia hatalmas területtel növekedett meg s most messze benyúlik Macedóniába. Szerbia területe igen változatos s annyira össze nem tartozó vidékekre terjed ki, hogy lehetetlenség abban bízni, hogy ez állandó, tartós államalakulás legyen. A Balkán-félsziget úgy van felépítve, hogy egyáltalában nem kedvez egységes nagy államalakulás létrejöttének. A félszigeten ugyanis három nagy hegyrendszer csatlakozik egymáshoz. Nyugaton a Dinári-Alpok rendszere nyúlik végig és kapcsolatba hozza az Alpokat Kis-Ázsia hegyeivel. Karinthiából indul ki ez a hegyrendszer, végigvonul Horvátországon, Dalmácián és Bosznián mint Karszt-hegység. Széles, magas hátai és magas medencéi aránylag gyér népeiséget rejtjenek. Hercegovina, Montenegró, Albánia mind ezen a hegyvidéken van.

A másik nagy, fiatalkorú hegylánc a félsziget északkeleti részén van. Ez a Balkán-hegység. Tulajdonképpen a Kárpátok folytatása. Krassó-Szörény vármegyében délre fordulnak a Kárpátok s az Alduna-szoros völgyén túl folytatódnak, majdnem ugyanolyan felépítésben. Szerbia keleti részét, a Morava völgyétől keletre, a Balkán-hegység nem nagy magasságú, de elég tömeges hegyei borítják.

A két hegylánc közt van az a hegység, amelyet tulajdonképpen a Balkán-félsziget törzsökének tekinthetünk. Ez az úgynevezett Balkán-öshegység. A Dinári-Alpokhoz és a Balkánhoz képest nagyon öreg, nagyon elpusztult, hajdan hatalmas magasságú hegység ez.

Nagy háromszög alakjában foglalja el a félsziget közepét, amelynek északi sarkpontja a belgrádi várhegy.

A Balkán-öshegység nyúlik be Szerbia közepébe. Keletről a Morava völgye, nyugatról a Kolubara széles völgye választja el a másik két hegyrendszertől. A Balkán-öshegységet kelet-nyugati irányú törések és süllyedések darabokra vagdalják. Ilyen árok vágja le pl. a háromágú Kalkidike félszigetet a hegység többi részéről Szaloniki mellett. Ilyen keresztcsüllyedésben folyik a nyugati Morava, amint átjön Nyugat-Szerbiából Kelet-Szerbiába. Ilyen árokban van Kragujevac is, Szerbia igazi, természetes középpontja. Végre ilyen törés vágja el a belgrádi hegyet is, hogy a magyar Alföld síkságának adjon helyet. Ennek a törésnek a szélén folyik a Duna, meg a Száva Belgrád alatt.

A Száva árvize alkalmával a Száva árterén átjárni, különösen pedig hadsereget átszállítani igen nagy nehézségekbe kerülne. Kis víz idején nem nehéz a folyón átkelni, mert ilyenkor elég alacsony vize van s különösen, ha a Duna is alacsony, hogy nem duzzasztja vissza a folyót, akkor aránylag sekély vize van s az átkelés nem okoz nagyobb nehézséget.

Az északi part magaslatai Zimonynál közelítik meg legjobban a Szávát. A Fruska-Gora lejtőire települt, úgynevezett lősz vagy sárgaföld magas fennsíkot épített fel Ruma és Indjije táján. A Dunáról jól lehet látni ennek a fennsíknak szakadékos szélét Ujvidék és Zimony közt. Itt, ahol a Száva beletorkollik a Dunába, valóságos deltája van s egy nagy szigetet, az



A Balkán-félsziget hegyrendszere.

Cholnoky Jenő eredeti rajza.

ú. n. Cigányszigetet keríti körül. Tisztán homokból és apró kavicsból fölépített, alacsony zátony ez, az árvíz teljesen elborítja s olyankor Zimony és Belgrád közt valóságos tenger terül el.

A Duna és Száva Szerbia előtt.

Szerbia nyugati felét Belgrádig a Száva, keleti felét a Duna határolja Magyarországra. A Száva itt már erősen kanyargó, igazi alföldi folyó, különösen a Drina torkolatától egész Sabácig. Sabácra túl a szerbiai oldal felől magaslatok közelítik meg a folyót, de azért még mindig erősen kanyarog. Széles, elfajult medrében sok a zátony, ártere fűzesekkel, rétekkel váltakozó vizenyős lapály, árvíz idején alig észrevehető terraszok emelkednek ki s ezeken vannak a községek. Ezek a kissé magasabb helyek kitűnő termőföldek, sűrű lakosság élhetne meg rajtuk, ha a földművelés gondosabb, belterjesebb és az árvízvédelem tökéletesebb volna. Szerbiának a Drina és a Száva közé beszögellő darabja, az ú. n. Macsó vagy Macsva hasonló terület.

A Duna Zimonynál már hatalmas folyó, hisz felvette legnagyobb mellékfolyóit a Tiszát, a Drávát és a Szávát. Még kis víz idején is meglepően hatalmas méreteivel. Zátonyai egész nagy szigetek, ártere Magyarországra felé egy kisebb vármegye területével ér föl. A Tisza torkolatától a Temes torkolatáig Pancsovánál

terjed ki az ú. n. oppovai ártér, hazánknak legnagyobb, még nem mentesített egészen ingoványos ártere. Még a Duna alacsony vízállásakor is veszedelmes, árvízkor meg úgyszólván megközelíthetetlen ez a hely. Ezen az oldalon tehát, Belgrádtól Pancsováig, Szerbiából csaknem lehetetlen a betörés.

Pancsova alatt a Duna éles kanyarulatban kerüli meg a Belgrádi-hegység előrerúgó fokát. A kanyarulat tele van zátonyokkal, a meder folyton változik, az átkelés nehéz. De azért nem lehetetlen. Ezen a helyen oly pont van, ahol egyik parttól a másikra aránylag könnyebb hadseregeket átvinni.

De Pancsován alul megint kiszélesedik az ártér, egész Keveváráig csaknem lehetetlen megint minden hadművelet, még

Keveváránál is nagyon széles az ártér. Szemben, a túlsó parton, a Morava síkságának nyugati sarkában van Szemendria vagy Szmederevo. Abban van ennek a helynek történelmi jelentősége, hogy itt hadsereggel át lehet kelni a Dunán. Ugyanez a nagy jelentősége Belgrádnak is a török háborúk idejében, mert ott volt a legkönnyebb az átkelés a Duna-Száva vonalán. Nándorfehérvárt azért kellett a végletekig védelmezni, mert abban az időben egyebet igen nehéz vagy lehetetlen lett volna a partváltás. S amint Nándorfehérvár elesett, a törökök beözönlését hazánkba már csak a katonai erő tartóztathatta föl. Szemendriának is ez a jelentősége.

Szemendria és Kevevára alatt Magyarországra felől is széles az ártér, de most Szerbiában is nehezen járható terület következik, a Morava völgyének dunai kiszélesedése Szmederevo (Szemendria) és Pozsarevác között. A Morava törmeléke ugyan elég jól feltöltötte ezt a területet, de a sok holt-ág, morotva stb. miatt mégis nehéz itt a mozgás.

Az Osztrovo-sziget alsó végénél mindkét oldalról hegyek jönnek a Duna partjára. Itt kezdődik az Alduna világhírű, gyönyörű völgye. Bázias van ezen a ponton a magyar parton. Ezentúl hadászatiilag már nem igen szerepelhet a Duna mint határ, mert mindkét oldalon magas és meredek, helyenként megmászatlan sziklafalak emelkednek. Ha a



•A Nagy Háborús eredeti rajza.

parti magaslatok védelmezve vannak, itt igazán lehetetlen az átkelés. Tudjuk a történelemből, hogy itt mindig katasztrofális volt még a sokszoros túlerő támadásainak kudarca is.

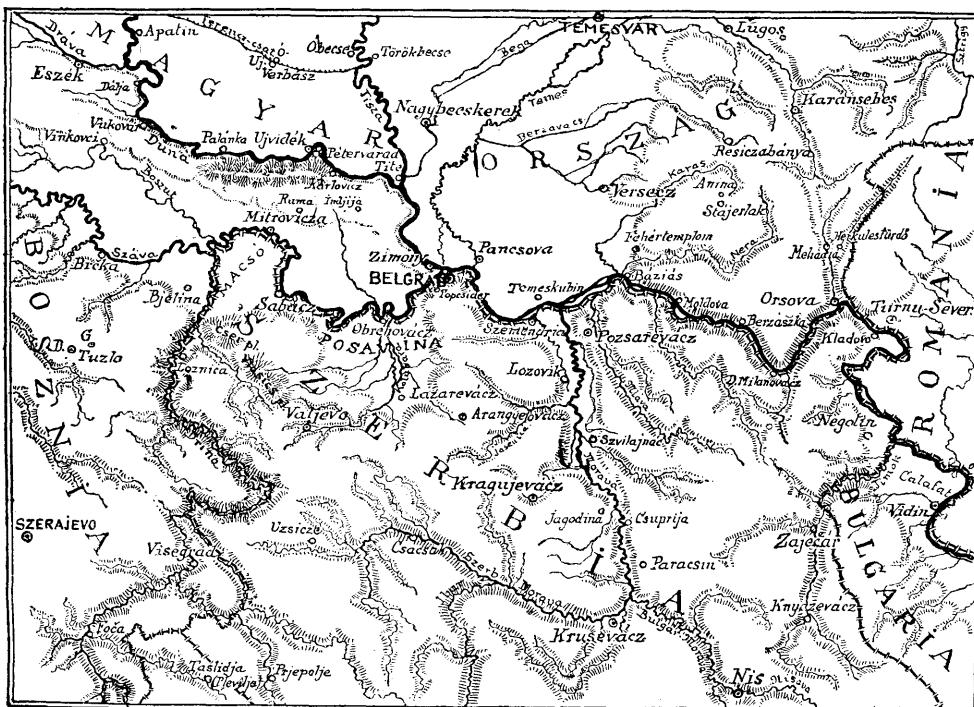
Orsován alul a Duna egy darabig Romániától választja el Szerbiát. Ennek nagy jelentősége van, mert itt a nemzetközi Dunán fölfelé igyekvő hajók úgy érhetik el Szerbia határát, hogy hazánk területét nem érintik. Ezen a darabon tudja tehát Oroszország támogatni municióval és élelemmel, hadseregekkel Szerbia védekezését.

A Drina völgye.

Montenegró mészköves karsztfelvidékein, barlangokban, járhatatlan sziklaszakadékokba nyíló titkos földalatti üregek nyílásából ered a Drina egyik főforrásfolyója, a Piva vagy Komamica. Ugyanilyen eredetű és ugyancsak Montenegró keleti oldalán ered a másik forrásfolyó, a Tasz. Végül a harmadik, a leghosszabb, t. i. a Lim, Albániának azon a vidékén ered, amelyet jogtalanul és igazságtalanul akartak a csernagorcok országukhoz csatolni. Alig járható szűk, de vadregényesen nagyszerű völgyben folyik aztán végig a régi Novipazar területén. Visegrad táján, Boszniában ömlik bele a Drinába fenséges mészkőhegyek között.

Bosznia délkeleti szögletében, Szerajevótól keletre a Dinári-Alpok egyik legtömesebb mészkő-felvidéke emelkedik. Planina néven nevezik itt az ilyen magas, majdnem lakhatatlan mészkő-felvidékeket. Csupa szikla, csupa kopárság, temérdek víznyelő barlang, járhatatlan szakadék jellemzi ezt a területet. Fenn a planinákon nincs víz, minden eltűnik a hasadékokban s csodálatosan bővíví források alakjában tör elő a szakadékvölgyek sziklafalai alól. Ilyen nagy, karsztos planinába van bevágódva a Drina völgye Visegradtól egészen Zvornikig. A folyó völgyének ez a darabja igen nehezen járható. Itt-ott egy-egy darabon van benne valami kis út, de inkább csak keresztülmennek rajta az utak egyes helyeken, ahol a planináról könnyű leereszkedni a folyó völgyébe. Ezek is rendszeren csak kecskeösvények, nagyobb forgalomra egyáltalában nem valók. Jobbról, balról 1000 méternél magasabbra emelkednek a hegyek, a lejtők rendszeren olyan meredek, hogy ügyes hegyicsapat tud csak felkapaszkodni rajtuk. Nagyon nehéz terep ez hadviselésre. Ha aztán a Drina megáradt s bőmbőlve rohan alá a víz a sziklamederben, akkor nagy erőfeszítéssel lehet csak a folyón átkelni. Csak egyes helyeken, ahol valami sziklagát útját állja a folyó futásának, ott vannak természetes duzzadások, ahol tóyszerűen kiszélesedik a folyó, csendesen surranik a víz s dereglyékkel meg lehet kísérelni az áthajózást árvízkor is.

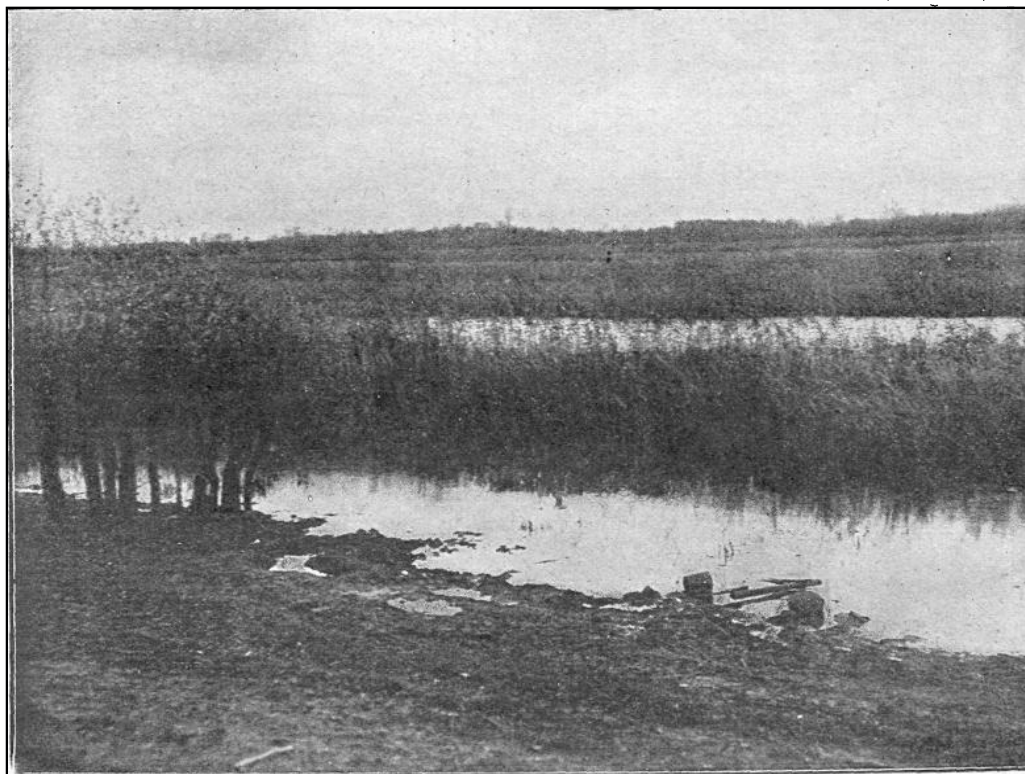
Zvornik táján megnyílnak a völgy, kevesebb a mészkő és nagyobb oldalvölgyek nyílnak a Drinára. Még mindig igen festőies, vadregényes részletekkel ékes hegyvidék kíséri a folyó jobbpartját, de baloldaltól szélesebb a völgy, enyhébbek a lejtők. Csak Loznicánál húzódnak a hegyek mindkét parton távol a folyótól s a szerbiai Jader-patak széles völgye egyesül itt a



Szerbia hegyrendszere.

Cholnoky Jenő eredeti rajza.

Drina tölcsérszerűen kiszélesedő völgsíkjával. Egészen tealacsonyodnak a hegyek, alacsony terraszok szegélyezik a folyó árterét s kinn vagyunk Macsó síkságán. A folyó itt lerakja törmelékét, temérdek a zátonya, egészen elfajult a medre, sekély és szerteágazó, ami az átkelest megkönnyíti. De csak kis víz idején. Árvízkor nehéz itt boldogulni s a szabályozatlan meder, a rohanó víztömeg nehéz akadály a betörő hadsereg előtt.



Jellegetes részlet a Macsvaból. A urbovací mocsaruk.

Kevész es Biro felvetele.

Bátran mondhatjuk, hogy a Drina völgyén csak kisebb csapatokkal, az ellenségtől észrevétlenül lehet nagyobb nehézség nélkül átkelni, mert igen kevés védősereg sokszoros túlerőt feltartóztathat sokáig, az egész folyó hosszában, kivéve legalsó szakaszát, Macsóban. Itt a Drinán való átkelés könnyebb, mint a Száván, de csak kis vízállás idején. Nagyobb vízálláskor könnyebb a Száván nagy hadsereget átszállítani.

Valjevó környéke.

Valjevó tágabb értelemben vett környékén még sok a mészkőhegy, a karsztos terület, meredek szikla és mély folyószakadék. De mégis sokkal enyhébb a tájképek jellege, mint Bosznia szomszédos hegyvidékein. A Macsót délről a Čer planina enyhe hegyvidéke határolja, ettől délre a Vlasić planina még valamivel magasabb, de már alig lehet ezeket a boszniai, igazi karsztípusú hegyekhez számítani. A Čer planina már olyan kőzetekből van, hogy inkább a Balkán-öshegység sziget-szerű darabjának lehet tekinteni. Sok itt az agyagos, könnyen málló kőzet, azért a föld termékeny, a lakossága sűrű volt. De az utak az agyagos térszínen nagyon rosszak, minden kis folyó mély, árokszerű völgyben folyik.

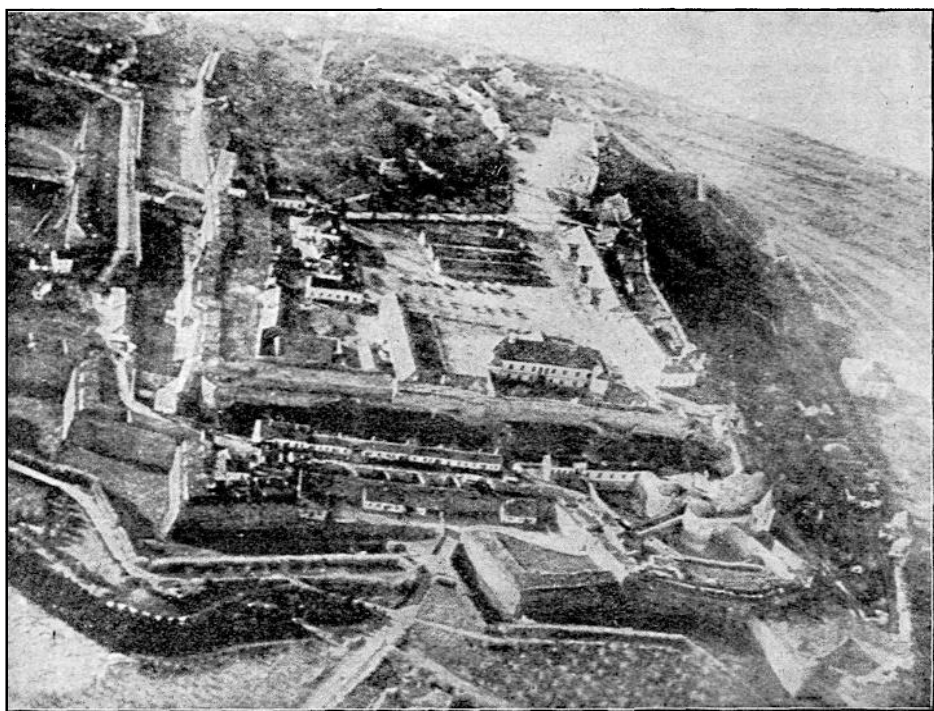
területet, de nem tökéletes a hasonlat, mert itt nincsenek olyan szabályos völgyek, mint Somogyban. Valjevó a Kolubara felső, tágas völgyében, enyhe lejtőjű halmok közt, kellemes, szép vidéken fekszik s csak messzebb délre emelkednek fel megint a karsztos hegyek nagy magasságra.

Valjevó környéke tehát hadviselésre elég nehéz terep, de még sem gördít a hadak útjába legyőzhetetlen akadályokat.

A Kolubara völgye.

Széles medence ez tulajdonképpen, Szerbiának egyik legsűrűbben lakott, legtermékenyebb vidéke. Itt terem az a temérdek szilva, amiből Szerbia legfontosabb kiviteli cikkeinek egyike, a szilvalekvár készül. Itt hízlalják a szerb disznók nagy részét s általában ez Szerbia gazdasági életének egyik legfontosabb emporiuma.

Minden oldalról ebbe a völgybe futnak le a halomvidék vizei s azért a völgy vízenyős, árvízkor, esős időben alig járható s kellemetlen akadály minden hadviselésnek. Hihetetlen elhanyagolt állapotban van minden s így a gazdasági élet itt nem fejlődhetik ki. Vasút az egész területen alig van, csak egy vicinális vezet a Kolubara völgyén Valjevó



Belgrád repülőgépről felvéve.

Révész és. Biró felvétele.

felé, kiágazással Mladenovácig. Ez a vasút hozza az árúkat Obrenováchoz, a Száva partjára, ahol hajóra lehet rakni. Obrenovac a vidék természetes centruma, nagyra hívtott hely, ha egyszer a környék gazdaságilag igazán felvirágozott. Most rongyos helység, leginkább falusias házakból áll, utcáin feneketlen a sár. Még rongyosabbak a falvak s nemelyik hóolvadáskor vagy tartós őszi esőzés idején teljesen hozzáférhetetlen.

Belgrád.

A Duna egész folyásában medencéken fut keresztül. Valahányszor valamelyik medencét elhagyja s belép a hegyek közé, vagy a hegyek közül kilép a másik medencébe, ott mindig egy fővárosjellegű telep keletkezett.

Belgrád egyike az ilyen dunamenti fővárosoknak. Már ez magában jelentőssé teszi. A Száván és a Dunán való átkelés hazánk déli határán körülbelül itt a legkönnyebb Zimony felé. Tehát jelentékeny átkelőhely. Ezért tehát Belgrád nevezetes vásárhely is. Akár a Posavinából, akár a Morava völgyéből okvetlenül erre irányítják a kiviteltre szánt árút, mert itt vihetik át legkönnyebben a folyókon.

Hadászati szempontból nincs nagy jelentősége. Hadseregek a Macsó felől sokkal könnyebben behatolhatnak az országba, mint Belgrád felől.

A város a zilált szerb viszonyok közt nem fejlődött arra a fokra, amelyre helyzeténél fogva fejlődnie kellett volna. Meglehetősen igénytelen vidéki város maradt, amelynél Kolozsvár, Pozsony vagy Szeged sokkal szebb. Lakóinak műveltsége és jóléte tekintetében pedig nem is lehet a magyar alföldi városokhoz hasonlítani.

A Morava völgye.

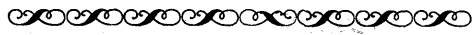
A Morava völgye Szerbiának igazi szíve, lelke. Ez a tekintélyes folyó két nagy ágból tevődik össze. Keleti ága, a bolgár Morava, Bulgária határvidékéről jön s irányát, futását tekintve, a tulajdonképpeni főfolyó.

A nyugati ág, a szerb vagy nyugati Morava, Szerbia nyugati részén ered, karsztos vidéken. Először a Dinári hegyek és a Balkáni-őshegység határán folyik, aztán Čačak táján hirtelen sarkon fordul és egy keresztirányú árokban áttöri a Balkáni-őshegységet s belejut az igazi Morava-völgybe. Ez a keresztirányú darab is széles, halmokkal köryezett igen termékeny völgy, de még szebb, még sűrűbben lakott és még szebben művelt az igazi Morava völgye. Ebben van Szerbia gazdaságának főereje, olyan ez Szerbiára, mint az Alföld Magyarországra nézve. Nagyszerű gyümölcsstermesztés, állattenyésztés, különösen sertéshízlalás van ebben a széles völgyben s nem csoda, hogy ezt védik legjobban, ezt óvja, félti az egész szerb nemzet minden erejével.

A Morava völgyéből oldalt kiágazik a Nišava völgye Nisnél. Ez a völgy vezet fel Szófia felé, tehát a Balkán-hegylánc és a Balkáni-őshegység elválasztó mélyedésébe. A legnevezetesebb átjáróhely tehát s az itt vezető világút Nisnél nyílik bele a Morava völgyébe. Ezért olyan nevezetes hely Nis és ezért tették át a kormány székhelyét ide.

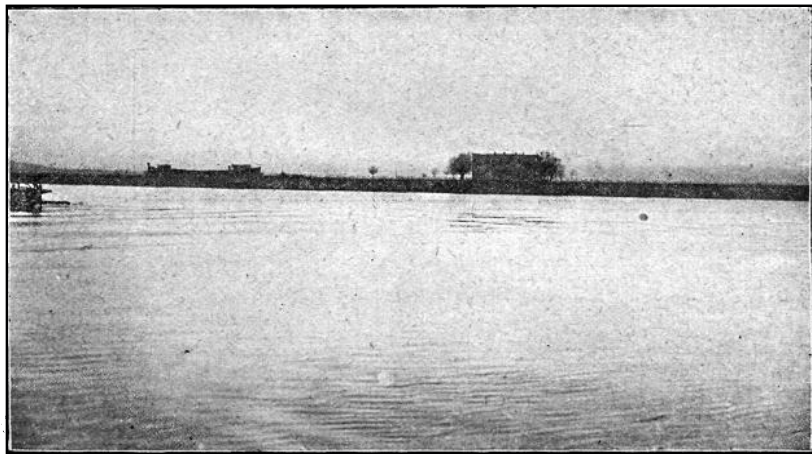
Montenegró karsztvidéke.

A déli hadszíntérnek kiegészítő része Montenegró területe: kopár, rideg, meredek és szakadékos hegyvidék, amelynek csak a



Szkutari-tó felé futó folyók völgyében van kicsiny darab termékeny sík területe. Egyébként Montenegro egész földjét hegyek borítják. Szomorú karsztvidék ez, a Fekete-hegyek országa, egyenes folytatása a dalmáciai karsztvidéknek. Mint Dalmácia sziklás hegyei, a montenegrói főhegyláncok is a tengerparttal párhuzamosan húzódnak. Legnevezetesebb s mindjárt a tengerpart mentén vonul a Nyegus gerince, amely Dalmácia legdélibb csúcsánál, Cattaró mögött a *Lovcsen* nevű hegyhátban emelkedik ki. A Lovcsen határhegy monar-

chiánk és Montenegro között s a XIX. században való határrendezések idején éppen stratégiai fontosságánál fogva hosszas határvitára adott alkalmat. A határrendezés befejezésekor véglegesen Montenegrónak jutott, úgy hogy határunk a merdek hegy oldalában fut végig. A Lovcsen-hegy uralkodik az egész vidéken, különösen Cattaró városán és erősen a szárazföldre benyúló öblén. A Lovcsennek Montenegro felé hajló lejtője menedékesebb s levezet Cëttinjéhez, az ország fővárosához, amelynek a tenger és Dalmácia felől ez a bástyája.



A Cigánysziget Belgrád és Zimony között.

Bálint János felvétele.